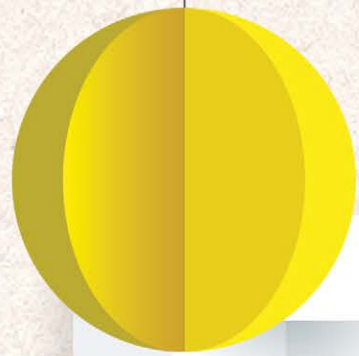


年度
報告



ANNUAL REPORT

2 0 1 5 · 2 0 1 6



C O N T E N T

目錄

	PAGE
宗旨、願景、使命	1
主席的話	2
組織架構	3
管理委員會及各小組委員會	4
職員名錄	5
服務報告	6
大窩口服務處：藝術參與 動靜皆宜	7-8
藍田服務處：康體同樂 體現共融	9-10
北區服務處：發掘空間 肯定自我	11-12
健樂會：健樂同行 自主自決	13-14
三區聯合活動：樂聚天倫 共建情誼	15
40周年活動亮點：創建多元平台 為生命添上繽紛色彩	16-19
會員成就：勇於嘗試 挑戰自我	20-21
中央行政：同心協力 上下一心	22
服務成效統計	23-25
財務報告	26-30
捐款表格	31-32
鳴謝	33

關於我們

A B O U T U S

年度報告

ANNUAL REPORT
2015-2016



宗旨 OBJECTIVES

- 聯合家長、專業工作者和關懷智障會員福利的人士，一同探討問題，交流經驗。
- 教育一般市民，使其了解及接納智障人士。
- 介紹與智障人士共融有關的各種新知識、新觀念和新動向。
- 創辦各類先導服務，推廣智障人士的康樂活動。



願景 VISION

「潛能展翅，互動共融」

本會致力成為優質服務機構，尤其是在智障人士社交及康樂服務方面。



使命 MISSION

- 發展智障人士多元潛能，使其歡度豐盛愉悅的人生；
- 協助智障人士建立正面自我形象；
- 促進社會人士與智障人士互相接納、互相尊重的關係，達致傷健共融。





主席的話

CHAIRPERSON'S REPORT

二零一五年是協會的40周年紀念，在全體員工的同心協力下，我們舉行了一連串的慶祝活動，其中有智障人士參與社交康樂活動及「康盛人生」狀況研究發佈會及研討會、傷健同樂嘉年華2015、樂智同行40年潛能展翅綜合匯演及40周年聯歡晚宴等；與服務使用者及家屬們一同歡度這些重要時刻的同時，我們也期望藉著公眾教育活動，能繼續推動倡導工作，讓智障人士的需要及才能得到社會人士的認同和肯定。

秉承本會的倡導服務宗旨，我們於二零一四年開始與香港浸會大學CIE健康生活發展中心進行『智障人士參與社交康樂活動及「康盛人生」狀況研究』，亦於二零一五年十一月舉行發佈會及研討會，目的是讓公眾對智障人士的康盛人生有更多的關注，及意識到社交康樂活動對智障人士的重要性。我們亦期望藉著是次調查和研究的數據作為日後協會策劃活動的參考，發展更多元化的活動予智障朋友，讓他們的身心社靈得到更多發展空間。

同時本會一直致力發展會員的潛能，多年來見證了無數智障朋友的獨特才華及努力成果。去年適逢協會40周年，我們請來了過去曾在協會舉辦的歌舞比賽中的得獎者，一同參與於二零一五年十二月舉行的「樂智同行40年潛能展翅綜合匯演」，大家濟濟一堂，各人都盡展所長，全情投入，亦與台上嘉賓表演者合作無間，贏盡了在场觀眾的熱烈掌聲及讚賞。期望在往後的日子，我們能為智障朋友創建更多展示才能的平台，給他們生命添上繽紛的色彩。

去年本會得到各友好機構、義工團隊、前管委會成員等的大力支持及贊助下，順利推行了各項的周年慶祝活動，並把協會的發展歷程及服務點滴輯錄成書，出版了《樂智同行40年紀念特刊》；同時獲社會福利發展基金資助出版《智障人士參與社交康樂活動及「康盛人生」狀況調查報告》，把對服務的一些領會及發現與業界分享，亦為智障朋友的福祉出一分力。本人對大家給予協會的支持，致以衷心感謝！在此本人更要代表全體管委會成員感謝協會所有同工的付出和努力，不但使40周年各個大小型活動都能順利完成，更不斷的審時度勢為智障朋友推出新的活動！

未來一年，我們會就智障人士的康盛人生作更深入的探討及分析，在服務設計及提供上作出積極的配合，讓服務使用者得到更貼心的服務。

曾志虹

主席 曾志虹 女士

組織架構圖

ORGANIZATION CHART



二零一六年度管理委員會及各小組委員會

THE MANAGEMENT COMMITTEE AND OTHER SUB-COMMITTEES (2016)

贊助人 Patron

周梁淑怡太平紳士
The Honourable
Mrs. Selina
Chow Liang Shuk Yee, O.B.E., J.P.

名譽顧問 Honourable Adviser

鄧福泉先生
Mr. Tang Fuk Chuen

管理委員會 Management Committee

主席 Chairperson

曾志虹女士
Ms. Tsang Chi Hung

副主席 Vice-Chairperson

關翠娟女士
Ms. Kwan Chui Kuen
梁碧嫻女士
Ms. Leung Pik Han, Alice

義務司庫 Hon. Treasurer

高潔梅女士
Ms. Ko Kit Mui

義務秘書 Hon. Secretary

張杏梅女士
Ms. Cheung Hang Mui

委員 Members

黃志敏女士
Ms. Wong Chee Mun
趙程德蘭博士
Dr. Chiu Ching Tak Lan, Rosa
陸艷玲女士
Ms. Luk Yim Ling
何淑嫻女士
Ms. Ho Shuk Han
黃宗顯醫生
Dr. Wong Chung Hin, Willy
黃愛琮女士
Ms. Wong Oi King
楊美玲女士
Ms. Yeung Mee Ling
唐智良先生
Mr. Tong Chi Leung
鍾寶儀博士
Dr. Chung Po Yee

財務及人事政策委員會 Finance and Personnel Policies Sub-committee

陸艷玲女士(主席)
Ms. Luk Yim Ling
(Chairperson)

高潔梅女士
Ms. Ko Kit Mui

曾志虹女士
Ms. Tsang Chi Hung

服務及發展委員會 Service and Development Sub-Committee

張杏梅女士(主席)
Ms. Cheung Hang Mui
(Chairperson)

趙程德蘭博士
Dr. Chiu Ching Tak Lan, Rosa

鍾寶儀博士
Dr. Chung Po Yee

梁碧嫻女士
Ms. Leung Pik Han, Alice

楊美玲女士
Ms. Yeung Mee Ling

黃愛琮女士
Ms. Wong Oi King

籌款及傳訊委員會 Fundraising and Communications Sub-Committee

黃志敏女士(主席)
Ms. Wong Chee Mun
(Chairperson)

何淑嫻女士
Ms. Ho Shuk Han

黃宗顯醫生
Dr. Wong Chung Hin, Willy

唐智良先生
Mr. Tong Chi Leung

管理審核委員會 Management Audit Sub-Committee

關翠娟女士(主席)
Ms. Kwan Chui Kuen
(Chairperson)

張杏梅女士
Ms. Cheung Hang Mui

高潔梅女士
Ms. Ko Kit Mui

陸艷玲女士
Ms. Luk Yim Ling

義務法律顧問 Hon. Legal Adviser

麥少芬女士
Ms. Mak Siu Fun

核數師 Auditor

袁朱會計師事務所有限公司
Yuen & Chu C.P.A. Limited

職員名錄

STAFF LIST

總幹事 Executive Director

關佩英女士 Ms. Kwan Pui Ying

項目經理 Project Manager

利少華女士 (至31.1.2016) Ms. Lee Siu Wah (till 31.1.2016)

中心經理 Centre Manager

陳駿斌先生 Mr. Chan Chun Bun

社會工作者 Social Worker

陳穎蕾女士 Ms. Chan Wing Lui
李善樂女士 (由24.7.2015) Ms. Lee Sin Lok (from 24.7.2015)

高級程序幹事 Senior Programme Officer

廖文暉先生 Mr. Liu Man Fai

程序幹事 Programme Officer

吳有容女士 Ms. Ng Yau Yung
黃貞嚴女士 Ms. Oei Ching Yim
潘嘉恩女士 Ms. Poon Ka Yan

活動助理 Programme Assistant

李婉儀女士 Ms. Li Yuen Yee

兼職程序幹事 Part-time Programme Assistant

翁嘉兒女士 (由1.7.2015) Ms. Yung Ka Yi (from 1.7.2015)
李鳳文女士 (由30.1.2016) Ms. Li Fung Man (from 30.1.2016)
林芝蘭女士 (至27.12.2015) Ms. Lam Chi Lan (till 27.12.2015)

行政助理 Administration Assistant

簡惠芬女士 Ms. Kan Wai Fun

庶務員 Workman

彭艷梅女士 Ms. Pang Yim Mui



去年協會40周年紀念，各服務處同工、家屬、會員及義工團體都一同參與推動各大小活動，大家在歡樂的氣氛中同度40周年。透過嘉年華會、服務研究調查、研究發佈會、大型歌舞匯演、40周年晚宴及出版40年紀念特刊等，協會與社會各界分享服務的成果與喜悅。去年協會亦在鐵路沿線刊登廣告推廣服務，同時於地鐵社區畫廊展示會員畫作，讓普羅大眾對會員的才能有不同層面的了解。

SERVICE REPORT 服務報告



服務報告

SERVICE REPORT

年度報告

ANNUAL REPORT 2015-2016

大窩口服務處

YOUTH CENTRE SERVICE IN TAI WO HAU

藝術參與 動靜皆宜



禪畫學堂

過去一年，大窩口服務處會員的才藝表現不斷進步，無論舞蹈或醒獅隊，都得到許多演出的機會，讓會員的努力及付出得到大眾的認同和肯定。

畫藝

中心開辦禪畫學堂已有兩年多，會員在專業導師的指導下，繪畫技巧越見出色。而會員在寧靜放鬆的環境下繪畫，不但能夠提升專注力及舒緩自己的情緒，也能夠將自己的創作靈感融合於畫中，表達自己的想法和感受。



會員禪畫作品



會員作品製成了協會40周年紀念品



大窩口服務處

YOUTH CENTRE SERVICE IN TAI WO HAU

舞蹈

會員動態的一面盡展於他們對舞蹈的熱愛之中。為了迎合會員不同程度的需要，大窩口服務處把舞蹈班分為不同的程度，讓更多有興趣的會員可以享受舞蹈的樂趣。中心增設舞蹈新天地(初階班)，由專業導師教授會員學習簡單的舞蹈，過往多年已培育出不少熱愛跳舞的舞者，會員在當中除學習不同的跳舞技巧外，也學會了如何在舞蹈中表達自己的想法和感受，並將自己與舞蹈兩者融為一體。而成立已久的樂智舞蹈團則提供更有系統及深入的訓練給團員，讓他們的跳舞技巧得到深造的機會。舞蹈團會參與外間不同的表演平台，希望將會員的舞蹈潛能，展示給社區人士欣賞。



樂智舞蹈團在「樂智同行40年潛能展翅綜合匯演」中表演

武術

大窩口中心的醒獅隊在過往一年獲得不少外間演出的機會，包括：機構的開幕典禮、地區嘉許禮、義工探訪及於不同比賽中擔任表演嘉賓。醒獅隊能夠有出色的表現及得到各界的認同，當中教練所下的心血及隊員所付出的努力和汗水應記一功！



樂智醒獅隊作表演嘉賓

藍田服務處

YOUTH CENTRE SERVICE IN LAM TIN

康體同樂 體現共融

藍田服務處會員貫徹融入社區的精神，本年度繼續積極與不同義工團體、學校、社區組織及商界團體聯合舉辦各類活動，會員有機會與社會不同層面人士互相交流，彼此建立了友好關係，一同向共建和諧社區的願景邁進。

義工團體活動

本年度曾合作的團體包括有青雲社、聯校義工協會、喇沙書院、瑪利曼中學、聖約翰救傷隊救護機構少青團、中電AMD義工隊、Carson & Friends 家友站義工團及香港壽臣山青年獅子會等等。透過互相探訪、共同策劃活動內容、互動遊戲及交流心得等，使會員與義工共同建立了互信，度過開心愉快的時光之餘，會員亦能走進社區，與義工們合作無間，發揮共融力量。

義工團體到訪



藍田服務處

YOUTH CENTRE SERVICE IN LAM TIN

康體活動

藍田會員熱愛運動，去年除參與各類康體運動小組外，亦嘗試參與公開賽事，挑戰自我。服務處共有3名會員參加了由香港青年獎勵計劃(AYP)於2016年1月24舉辦之『Rogaine6』，活動於大嶼山梅窩進行野外定向賽事，會員們成功完成了共3小時的『摘星之旅星級獎』賽事。另亦有2名會員參與香港特殊馬拉松2015賽事，當中會員陳嘉賢於3公里挑戰盃先進組中更勇奪第1名。多名會員亦於第39屆香港特殊奧運會游泳比賽中得到驕人成績，在不同組別中獲得金牌。會員們平日努力的成果得到回報與認同，實在令人鼓舞。



『AYP Rogaine6』野外定向賽事



恆常跑步熱身操

合辦活動

藍田服務處會定期與外間機構合辦活動。於2015年11-12月期間，與基督教家庭服務中心「同行關顧現晚情」合辦了為會員家屬而設的『拼貼樂同融』活動，內容包括有布藝拼貼、上色技術及保護作品技巧等。透過手工藝製作，讓參與者發揮創意，增添個人的創造力和自信，同時亦讓參與者能享受用心製作的喜樂，並有機會與其他參與者建立朋輩關係。家屬的反應十分熱烈，完成這個活動後都表示心情輕鬆了、開朗了。

『拼貼樂同融』家屬的精美作品



北區服務處

YOUTH CENTRE SERVICE IN NORTH DISTRICT

發掘空間 肯定自我

北區服務處雖然場地有限，但亦無阻會員們的熱誠參與。為協助建立會員的長遠興趣及在藝術方面進深成長，故利用租借外間場地、運動室及舞蹈室等，讓會員得到發展的空間。會員透過不斷學習及練習，在舞蹈、球技、手工藝方面的技能得到了提升。

樂智勁舞團

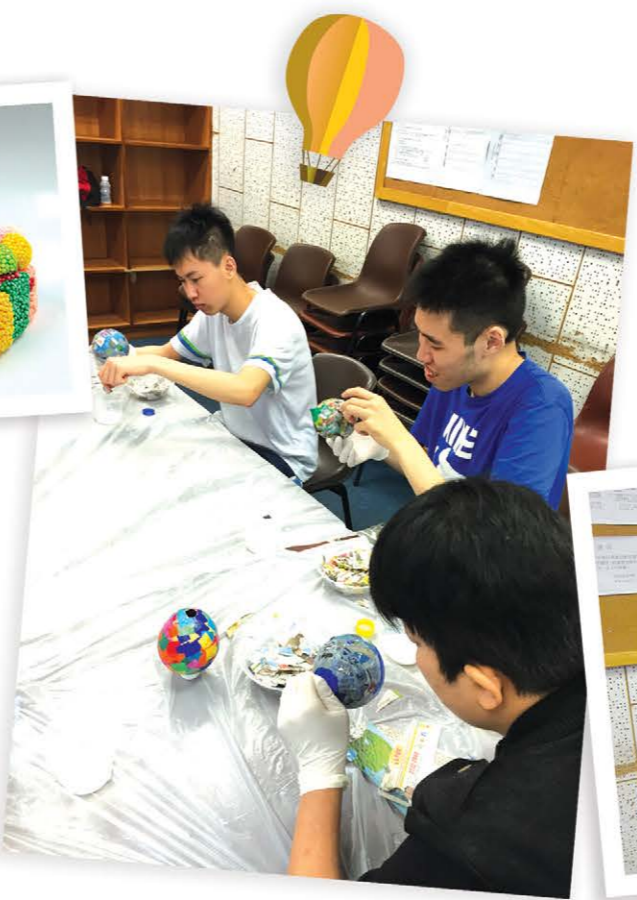
樂智勁舞團自2013年成立至今，由一班熱愛舞蹈的會員組成。導師團隊積極按照他們各自在學習上的需要不斷改良教學模式，並帶領他們每星期的練習，令舞團成員學習以不同的舞步演繹出他們生命中不同的主題。他們藉著舞蹈中的不同形體動作表達他們的感覺和情緒，跳出屬於他們的故事。除了日常練習外，他們亦積極透過社區表演及公開比賽活動，讓大眾認識並肯定他們的才華。同時，在實踐中累積經驗和提升自信。

藝術創作

北區會員透過不同藝術創作活動，包括繪畫、平面手工創作以及立體製作等，在過程中表達自己，同時亦發掘了會員在創作上的各種可能性，啟發了會員對手工製作的興趣。



會員製作手工藝品



北區服務處

YOUTH CENTRE SERVICE IN NORTH DISTRICT

社區活動

北區的12位會員於2015年11至12月期間，參與了由大埔及北區康復服務協調委員會主辦的傷健齊家凝動力2015-2016傷健共融社區教育計劃-「智」愛「智」親小天使計劃，會員透過與中學義工一同參與互動小組、義工訓練、參觀本土創作市集、參與押花水晶滴膠小手工製作及聖誕節日聚會等，擴闊了社交圈子及認識更多社區設施，他們的自信心、溝通技巧、表達能力及創意亦得到發展。計劃的參加者亦透過參與是次計劃以行動去傳遞人與人之間的關愛和祝福，擔當彼此的小天使，同時加強對智障人士照顧者的支援。

義務工作

北區的會員成立了義工隊定期到北區的老人中心作探訪。會員經過參與義工培訓，學習為長者提供服務，從服務別人中，會員除學會貢獻社會外，也慢慢建立了自信心，把歡樂與別人分享。



北區義工隊到訪老人院



健樂會

GATEWAY CLUB

健樂同行 自主自決

協會恆常於大窩口、藍田及北區各服務處舉辦健樂會活動，期望透過各項文娛康樂活動，讓義工、家屬及會員一起策劃和參與，讓會員學習自主自決，加強社交及獨立能力，從而融入社會。本會亦定期為特殊學校有需要的學童，提供課餘活動，讓他們能善用餘暇，建立自己的興趣。

大窩口及北區健樂會

大窩口及北區服務處逢週六合辦健樂會活動，包括Happy Together、生日會、義工活動、戶外活動、美食製作、手工藝及節日慶祝等等，內容多元化，讓會員活得更豐盛。為了擴闊會員視野，本會經常參與由社區團體舉辦的大型活動，例如嘉年華、戶外表演欣賞、社區同樂日等。



新年打邊爐

與義工合作自家製曲奇



扮鬼扮馬萬聖節



藍田健樂會

藍田服務處定期舉辦「友情相聚」活動，由義務導師及義工團體一起策劃，按會員的程度、需要及喜好設計適合他們的内容，包括手工藝製作及互動遊戲。本年度參與的義工團體包括聯校義工協會、喇沙書院義工隊及青雲社等。

藍田服務處恆常舉辦的「健行之友」遠足活動深受會員的喜愛。藉此活動，會員可以鍛鍊體魄，認識香港不同地域、文化及風情，更可與一群志同道合的社區人士建立友誼及互相交流，可謂一舉多得。

外展健樂會服務

本會與特殊學校亦建立了合作伙伴關係，當中尤以上水救世軍石湖學校為主。本會同工逢週五會到校為學童舉辦樂智Fun Club課餘活動，包括美食製作、手工製作、運動同樂、電影欣賞及節日慶祝活動等，令學童能夠善用課餘時間，發展多方面興趣。



外展服務 - 樂智Fun Club



樂聚天倫

共建情誼



齊來樂一樂家屬旅行

3D超視覺之旅

本會定期舉辦的三區聯合活動，當中以親子活動為主，深受家屬及會員的愛戴。因應四時轉變舉辦各類戶內、戶外家庭活動，讓會員與家人歡聚，共建細水長流的情誼。本年度舉辦的家庭活動包括：暑期活動、卡拉OK、家屬參觀、聚餐、旅行、聖誕聯歡、境外遊踪等等，節目豐富，會員及家屬們在暢遊玩樂之中，能盡情的享受彼此相聚的歡樂時刻。

樂智同行40年活動亮點

OUR 40TH ANNIVERSARY

創建多元平台，為生命添上繽紛色彩

協會40周年慶祝活動一浪接一浪，透過不同的社區教育、才藝培訓、融合及康體活動等等，協會的願景「潛能展翅，互動共融」得以進一步推廣及實踐。

智障人士參與社交康樂活動及「康盛人生」狀況調查報告書

本會於2015年4月至7月期間獲社會福利發展基金資助，委託了香港浸會大學CIE健康生活發展中心進行了一項智障人士參與社交康樂活動及「康盛人生」狀況調查，研究對象為輕、中度智障人士及其家屬及監護人，參與機構及單位共有二十一間，包括日間活動中心、庇護工場、特殊學校、宿舍、社交康樂活動中心及家屬資源中心等。研究發現智障人士在「康盛人生」中「情緒」範疇得分較低，也反映了社交康樂活動對培養智障人士正向情緒的重要性。是次研究發現智障人士參與社交康樂活動與康盛人生的關聯非常顯著，而本會亦就「康盛人生」六大範疇包括體能、社交、情緒、智能、職業和靈性等幾方面作為服務設計的基礎，以期讓服務更能迎合會員的需要，讓其生活質素得以提升。



智障人士參與社交康樂活動及「康盛人生」狀況調查報告書

樂智同行40年活動亮點

OUR 40TH ANNIVERSARY

智障人士參與社交康樂活動及「康盛人生」狀況研究發佈會及研討會

因應智障人士參與社交康樂活動及「康盛人生」狀況調查的結果，本會於2015年10月17日與香港浸會大學CIE健康生活發展中心合辦了智障人士參與社交康樂活動及「康盛人生」狀況研究發佈會及研討會。活動得到伊利沙伯女皇弱智人士基金、香港青馬獅子會及美國禮來亞洲公司贊助。當日邀請的講者包括：註冊臨床心理學家朱嘉麗女士、精神科專科醫生黃宗顯醫生及香港浸會大學CIE健康生活發展中心總監蔡曉嵐博士，並有智障會員、家屬及社工進行互動分享，一同探討服務推行的策略。活動後得到多間報刊報導，期望能喚起社會各界對智障人士的康盛人生有更多的關注，爭取更多資源提升智障人士的發展空間。



樂智協會創辦人鄧福泉先生致歡迎辭



研討會嘉賓大合照

傷健同樂嘉年華2015

本會獲香港青馬獅子會資助，由Carson & Friends家友站義工團協辦的「傷健同樂嘉年華2015」於5月3日在上水一號花園舉行。活動呼應協會40周年活動，除設介紹協會發展歷程的展覽外，活動當天亦擺放了不同年代的懷舊攤位活動，讓地區人士對智障人士活動的演變有更多的認識；同時亦藉著活動推廣北區服務處的服務，讓更多有需要的人士得到支援。

樂智同行40年活動亮點

OUR 40TH ANNIVERSARY

樂智同行40年 – 周年聯歡晚宴

為慶祝本會成立40周年，2016年1月16日於金鐘名都酒樓舉辦了周年聯歡晚宴。是次活動吸引了百多名會員及會員家屬參與，還請來協會的友好伙伴包括：義工團體代表、歷屆委員及贊助機構參與慶典。並邀請了荃灣及葵青區福利專員黃國進先生擔任典禮嘉賓。晚宴活動包羅萬有，當中有會員及義工的精彩表演、協會40周年回顧短片播放、大抽獎等；同時亦頒發獎項予各會員義工、義工團體、合作伙伴及長期服務之委員及職員等，以感謝各人對協會的付出和支持。晚宴場面溫馨感人，在一片歡樂的氣氛中見證了協會重要的一頁。



40周年紀念大蛋糕



精緻的Cupcake作晚宴的紀念品



職、委員及嘉賓合照

樂智同行40年活動亮點

OUR 40TH ANNIVERSARY

樂智同行40年 – 潛能展翅綜合匯演

樂智同行40年 -- 潛能展翅綜合匯演於2015年12月6日於柴灣青年廣場Y綜藝館舉行。匯演邀請了歷屆於協會舉辦的「傷健歌舞同展藝」及歌舞大賽中的得獎者參與表演，當日共有16個表演項目，包括獨唱、合唱、創作舞蹈、模仿舞步及樂器演奏等，表演隊伍有義工及會員合作，也有委員、演藝名人與會員攜手演出，充分體現了共融精神。當日由社會福利署助理署長方啓良先生、協會贊助人周梁淑怡太平紳士及樂智協會創辦人鄧福泉先生擔任典禮嘉賓，並由樂智大使安德尊先生擔任典禮司儀，鄧建明先生及羅鈞滿先生作表演嘉賓，令匯演添上繽紛色彩。當天參與人數約650人，座無虛席，而活動能順利進行，實有賴協會穩固的義工系統的支持，包括Carson & Friends家友站義工團、港鐵鐵路人鐵路心義工隊、義務工作發展局攝影義工隊及中電AMD義工隊等。參加者及隊伍表現認真，無論表演技巧、服飾、台風等都有出色表現，令在場人士拍案叫絕！



潛能展翅綜合匯演所有表演隊伍合照



壓軸表演嘉賓鄧建明先生接受會員獻花致謝

樂在暑期2015

為加強對智障人士照顧者的支援，協會已連續6年自資舉辦「樂在暑期」- 暑期託管及暑期活動。於2015年7-8月期間，藍田及大窩口服務處託管人數合共34人，參與的學校包括：匡智張玉瓊晨輝學校、路德會救主學校、救世軍石湖學校、中華基督教會基順學校、基督教中國佈道會聖道學校、砲台山循道衛理中學、匡智翠林晨崗學校及禮賢會恩慈學校等。另共安排了四次暑期外出活動，託管學生對活動十分投入參與，家屬們對活動的整體滿意程度達85%以上。

會員成就

ACHIEVEMENT OF MEMBERS

勇於嘗試 挑戰自我

本會定期安排會員參與及體驗不同類型的賽事，希望增加會員接觸社區的機會，同時發展會員的潛能，更重要的是建立自信，讓他們享受美好的生命歷程。本年度參與的計劃與賽事亦較往年多，包括：香港青年獎勵計劃(AYP)、恒生乒乓球學院章別獎勵計劃、第三十九屆香港特殊奧運會乒乓球及游泳比賽及香港賽馬會特殊馬拉松2016。

香港青年獎勵計劃 (AYP)

2015 - 16年度共有3名會員：曾嘉晉、葉梓輝、胡穎蕎獲取銅章。他們需要接受AYP舉辦的4天野外活動訓練、3次兩日一夜的旅程、及於本會完成15小時的服務科、康體科及技能科的訓練。會員們在跨過一個又一個的考驗後，變得更有自信，解難能力也提升了。



野外活動訓練

「AYP Rogaine6」

由香港青年獎勵計劃(AYP)舉辦之「Rogaine6」於2016年1月24日在大嶼山梅窩進行野外定向賽事，共有3名會員完成了共3小時的「體驗組」賽事。當日寒流來襲及下著雨，大嶼山氣溫更跌至攝氏3度左右，但無減會員的積極參與。在專業的義務導師帶領及指導下，會員共同策劃路線，其判斷力、體力亦受到考驗及挑戰，會員戰勝重重障礙之後，贏得了現場人士的掌聲，會員更表示每年都要來參加呢！

會員成就

ACHIEVEMENT OF MEMBERS



韓毅榮(左一)、葉梓輝(左二)、
廖榮和(左三)、張綺亮(右一)

恒生乒乓球學院章別獎勵計劃 — 公開章別銅章考試

會員張綺亮於本年度的公開章別考試中獲得銅章。

第三十九屆香港特殊奧運會乒乓球比賽

本屆乒乓球比賽個人技術賽事當中，會員葉梓輝及廖榮和得各第一名，而韓毅榮獲得第二名。

第三十九屆香港特殊奧運會游泳比賽

本會多名會員於游泳比賽中得到驕人成績，包括司徒譽培在「男子組25M浮板球(輔助)」得到金牌、胡凱晴於「女子組25M蛙泳」勇奪金牌及「女子組25M自由泳」銀牌、會員李英揚獲「男子組25M自由泳」及「男子組25M蛙泳」金牌，會員的努力得到認同，實在令人鼓舞。

奔向共融 — 香港賽馬會特殊馬拉松2016

在特殊馬拉松2016中，會員陳嘉賢獲(3公里挑戰盃先進組)第1名、盧健瑜(3公里挑戰盃青年組)第6名。陳嘉賢的驕人成績，全賴她每天清早堅持練跑然後又步行上班，且每周六風雨不改地參加跑步訓練的成果，她表示要多謝義務導師李金華先生的悉心教導及家人的支持，讓她不斷進步。



陳嘉賢抱著獎盃的喜悅

全港原子筆中文書法比賽

由香港仔坊會主辦的「關愛香港·創建未來」全港原子筆中文書法比賽，本會會員徐家輝及關思捷一同晉身決賽，徐家輝更榮獲復康組季軍。

會員得到輝煌成績，還需感謝各教練及導師的協助及循循善誘。本會亦會繼續為會員發掘不同挑戰自我的機會，深化會員各方面的技巧，以提升會員的康盛人生為目標。



徐家輝(右一)榮獲復康組季軍

中央行政

CENTRAL ADMINISTRATION

同心協力 上下一心

長期服務獎

2015年度周年大會通過由曾志虹女士連任管理委員會主席，並於周年晚宴致送紀念品予即將退任的委員郭敏怡女士，答謝其為協會努力服務超過廿載。同時頒發長期服務獎予職員及委員，表揚大家的努力付出。



委員郭敏怡(右一)服務協會超過廿載，在2016年與協會暫別，祝福Wendy生活愉快！



獲長期服務獎的職員利少華女士及陳駿斌先生



獲長期服務獎的委員關翠娟女士(左一)、郭敏怡女士(左三)及黃志敏女士(右一)與頒獎嘉賓黃國進福利專員合照。

員工專業發展

本會按員工們及機構發展需要，為員工安排不同的專業培訓課程，以提高員工的專業知識，課程內容包括：創意思維工作坊、藝術研討會、園藝治療、自閉症譜系工作坊及生涯規劃課程等。員工在參與不同的培訓後能擴闊視野，在工作上發揮更多創意及技能以推動服務發展。



創意思維工作坊



員工大合照

機構退修日

管委會主席帶領一眾委員及職員於2016年頭進行退修日，檢視過去會務的發展，也為未來數年訂下策略發展計劃，讓協會有更明確的發展方向。

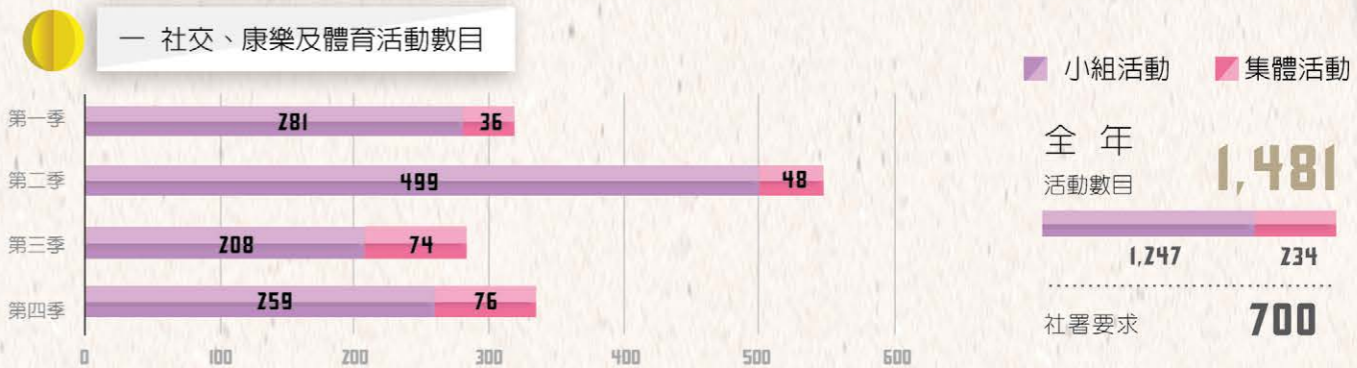


管委會退修日

服務成效

SERVICE PERFORMANCE

2015-16年度 津助及服務協議(SIS)輸出指標統計

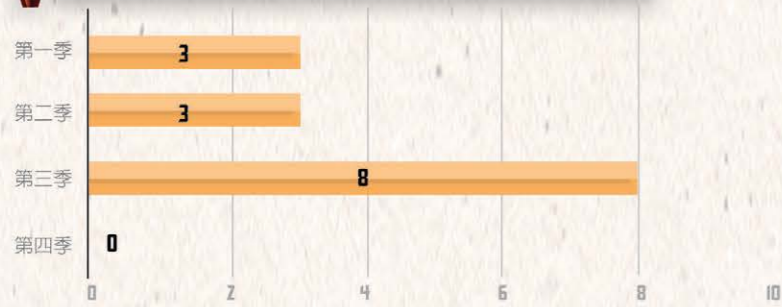


服務成效

SERVICE PERFORMANCE
2015-16年度
康樂活動中心附加活動

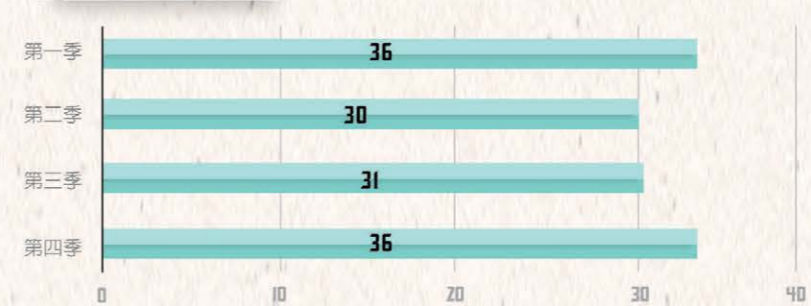
2015-16年度
健樂會服務指標

一 與其他團體合辦的社區參與活動及共融服務



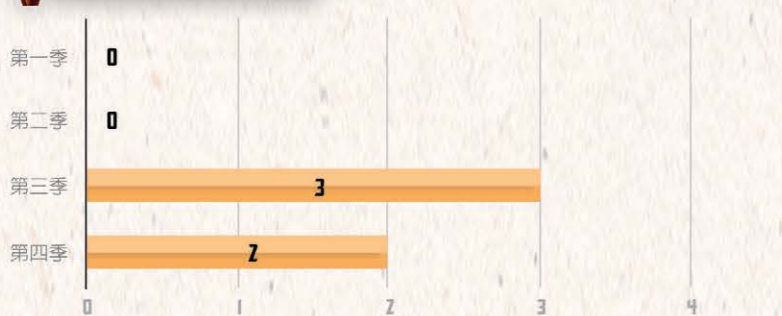
全年
活動數目 **14**
社署要求 **12**

一 融合活動



全年
活動數目 **133**
全年服務指標 **24**

二 社區教育服務



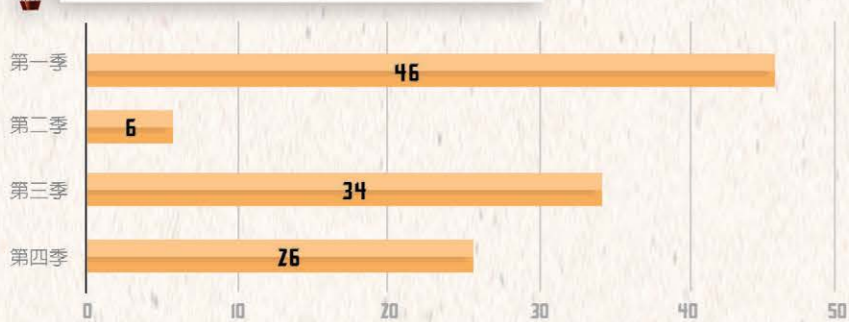
全年
活動數目 **5**
社署要求 **4**

二 智障人士與健全人士出席活動人次



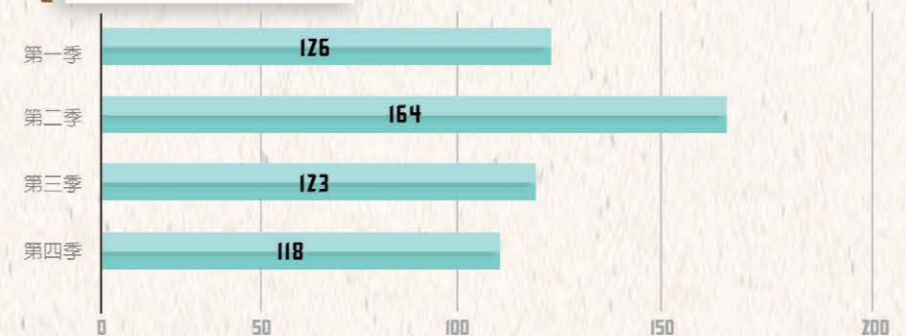
全年
出席活動人次 **8,147**
全年服務指標 **3,500**

三 傷殘人士家屬 / 照顧者支援服務



全年
活動數目 **112**
社署要求 **4**

三 健樂會活動時數



全年
活動總時數 **531**
全年服務指標 **460**

四 發展性活動佔社交、康樂及體育活動之百分比



全年
發展性活動數目 **520**
活動總數 **1,481**



Yuen & Chu CPA Limited
Room 1404-08, 14th Floor
Hang Seng North Point Building
341 King's Road, North Point
Hong Kong
Tel: (852) 2529 9656
Fax: (852) 2861 0375

INDEPENDENT AUDITOR'S REPORT

TO THE MEMBERS OF THE MANAGEMENT COMMITTEE OF LOK CHI ASSOCIATION LIMITED

(incorporated in Hong Kong with limited liability by guarantee and not having a share capital)

We have audited the financial statements of Lok Chi Association Limited ("the Association") set out on pages 5 to 22, which comprise the statement of financial position as at 31 March, 2016, and the statement of comprehensive income and expenditure, statement of changes in total funds and statement of cash flows for the year then ended, and a summary of significant accounting policies and other explanatory information.

Members of the Management Committee's responsibility for the financial statements

The members of the Management Committee of the Association are responsible for the preparation of financial statements that give a true and fair view in accordance with Hong Kong Financial Reporting Standards issued by the Hong Kong Institute of Certified Public Accountants and the Hong Kong Companies Ordinance, and for such internal control as the members of the Management Committee determine is necessary to enable the preparation of financial statements that are free from material misstatement, whether due to fraud or error.

Auditor's responsibility

Our responsibility is to express an opinion on these financial statements based on our audit. This report is made solely to you, as a body, in accordance with section 405 of the Hong Kong Companies Ordinance, and for no other purpose. We do not assume responsibility towards or accept liability to any other person for the contents of this report.

We conducted our audit in accordance with Hong Kong Standards on Auditing issued by the Hong Kong Institute of Certified Public Accountants. Those standards require that we comply with ethical requirements and plan and perform the audit to obtain reasonable assurance about whether the financial statements are free from material misstatement.

An audit involves performing procedures to obtain audit evidence about the amounts and disclosures in the financial statements. The procedures selected depend on the auditor's judgement, including the assessment of the risks of material misstatement of the financial statements, whether due to fraud or error. In making those risk assessments, the auditor considers internal control relevant to the Association's preparation of financial statements that give a true and fair view in order to design audit procedures that are appropriate in the circumstances, but not for the purpose of expressing an opinion on the effectiveness of the Association's internal control. An audit also includes evaluating the appropriateness of accounting policies used and the reasonableness of accounting estimates made by the members of the Management Committee, as well as evaluating the overall presentation of the financial statements.

We believe that the audit evidence we have obtained is sufficient and appropriate to provide a basis for our audit opinion.

INDEPENDENT AUDITOR'S REPORT (Cont'd)

TO THE MEMBERS OF THE MANAGEMENT COMMITTEE OF LOK CHI ASSOCIATION LIMITED

(incorporated in Hong Kong with limited liability by guarantee and not having a share capital)

Opinion

In our opinion, the financial statements give a true and fair view of the state of the Association's affairs as at 31 March, 2016, and of its deficits and cash flows for the year then ended in accordance with Hong Kong Financial Reporting Standards and have been properly prepared in accordance with the Hong Kong Companies Ordinance.

YUEN & CHU CPA LIMITED

CERTIFIED PUBLIC ACCOUNTANTS

Hong Kong

Date: 25 OCT 2016

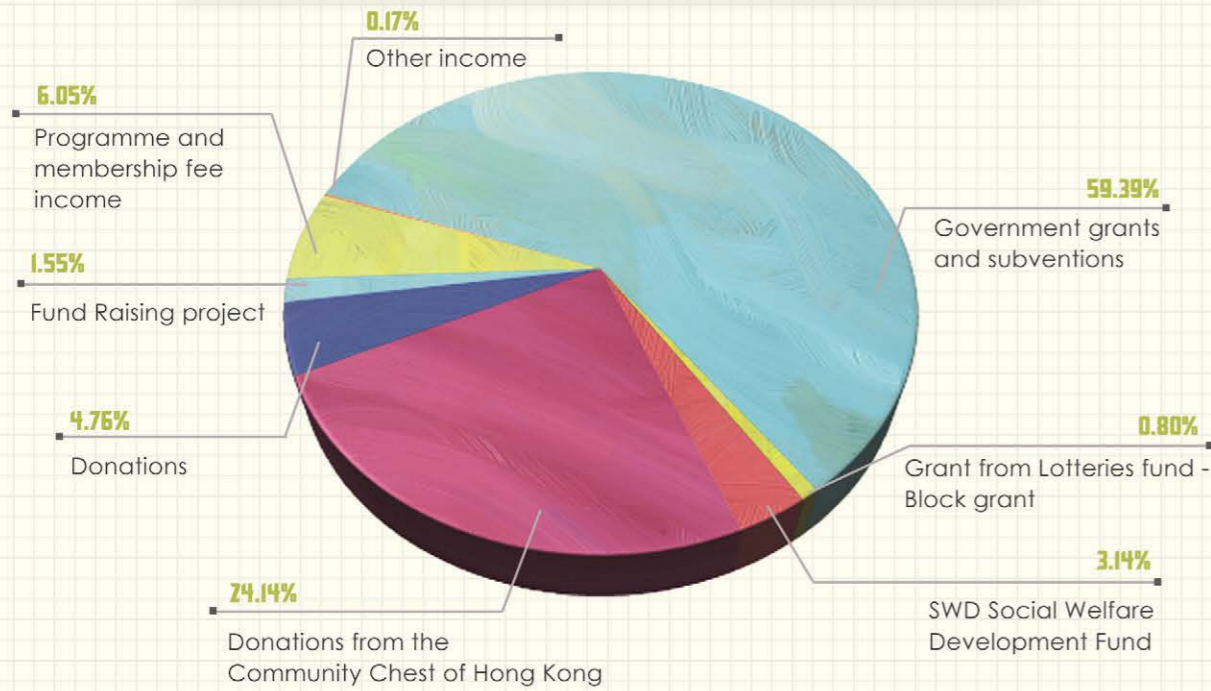
Chu Wai Yin

Practising certificate number: P03995

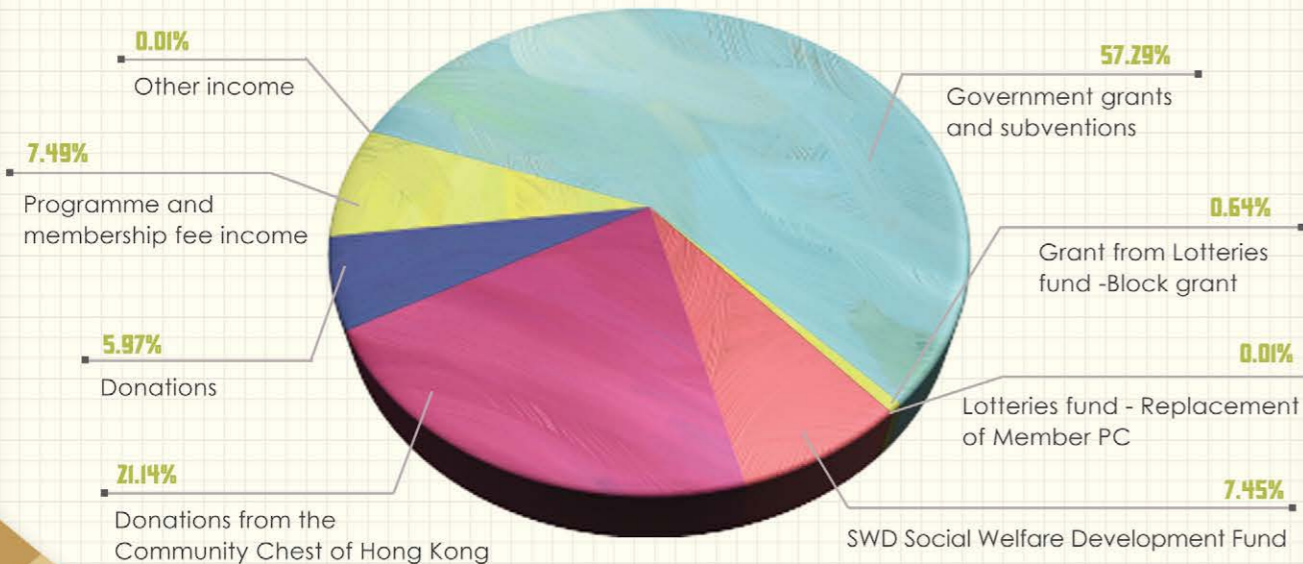
INCOME

LOK CHI ASSOCIATION LIMITED
FOR THE YEAR ENDED 31 MARCH 2016

Income from 1 April 2015 to 31 March 2016



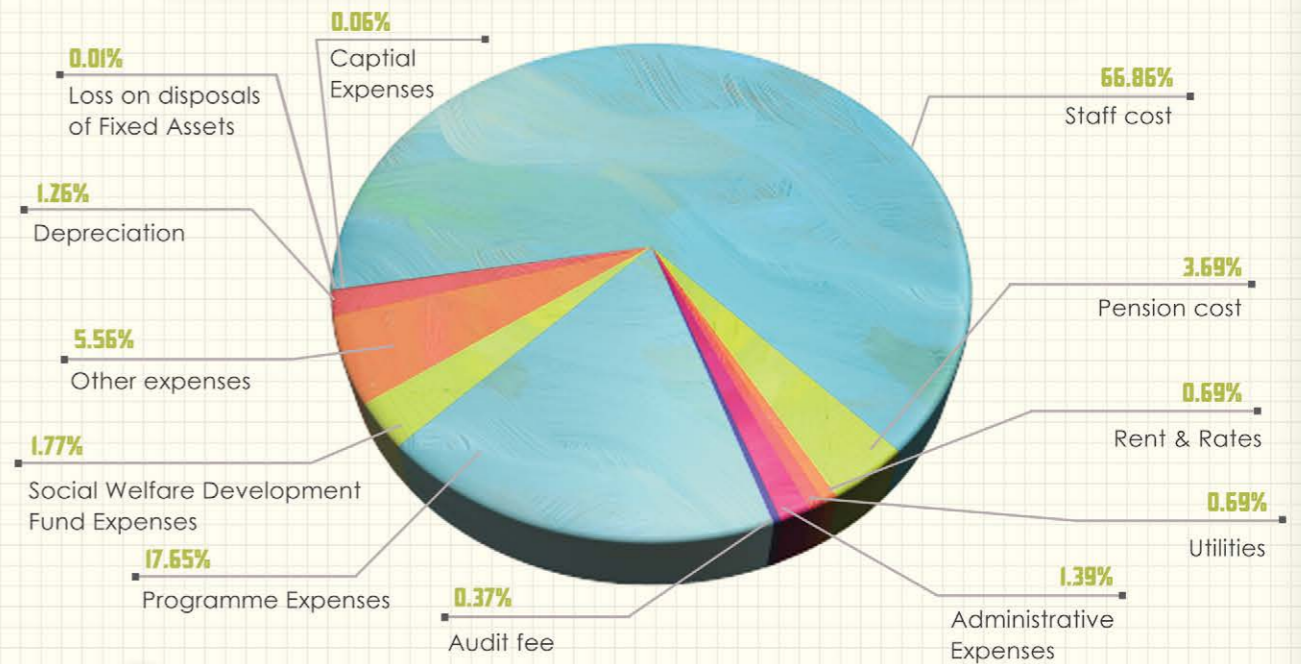
Income from 1 April 2014 to 31 March 2015



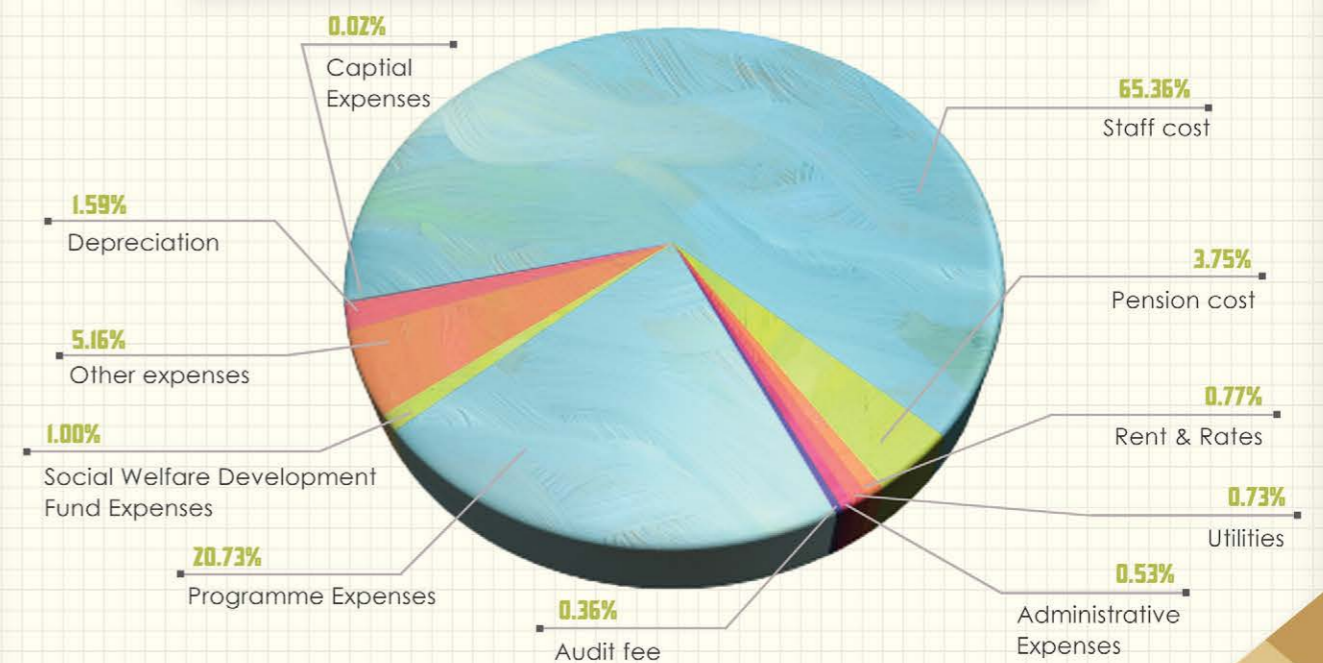
EXPENDITURE

LOK CHI ASSOCIATION LIMITED
FOR THE YEAR ENDED 31 MARCH 2016

Expenditure from 1 April 2015 to 31 March 2016



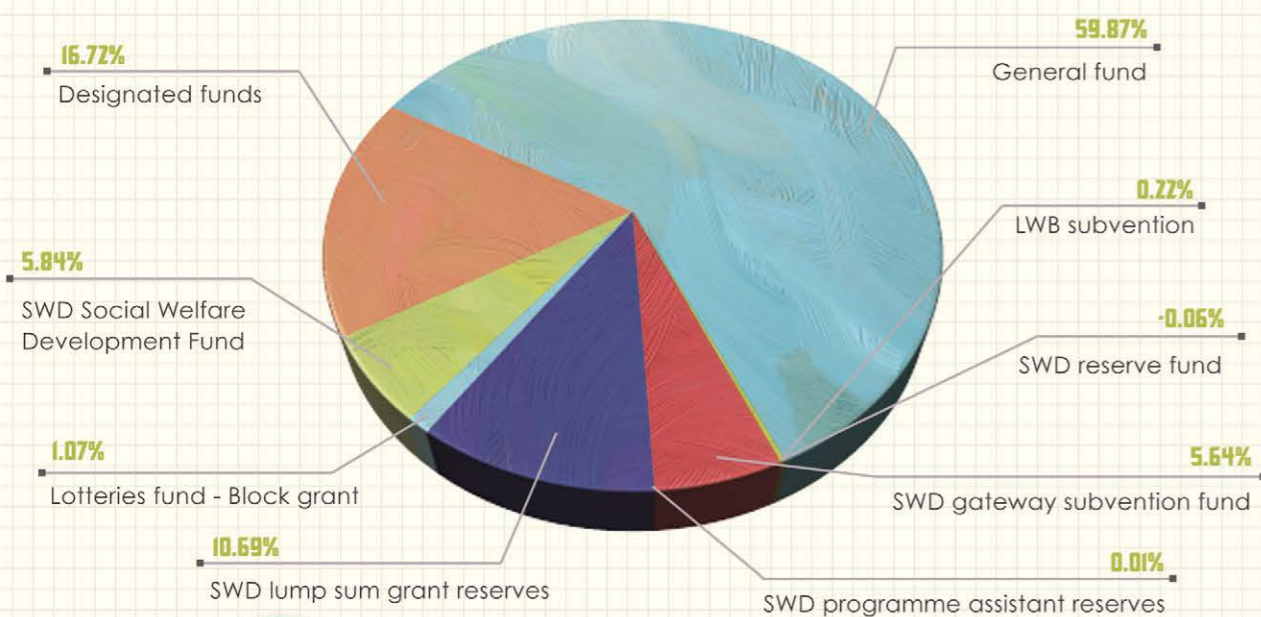
Expenditure from 1 April 2014 to 31 March 2015



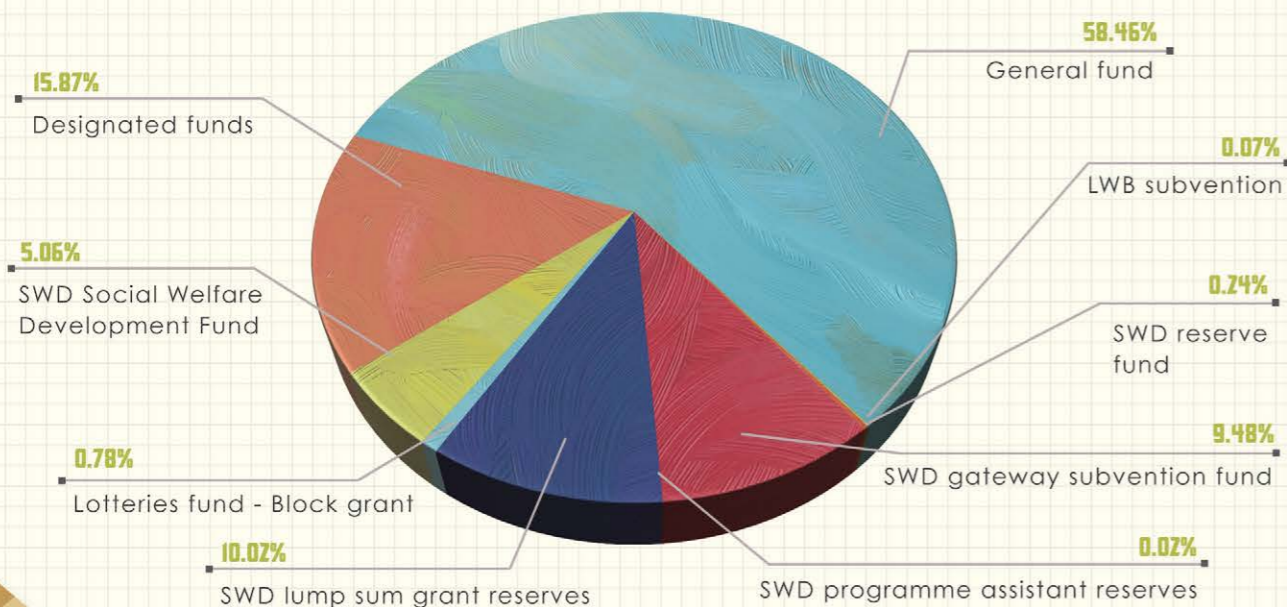
RESERVE

LOK CHI ASSOCIATION LIMITED
FOR THE YEAR ENDED 31 MARCH 2016

Reserve funds as at 31 March 2016



Reserve funds as at 31 March 2015



捐款表 DONATION FORM

本人願意捐助樂智協會

To support Lok Chi Association Ltd, I would like to donate

HK\$1,000 HK\$800 HK\$500 HK\$300 HK\$200 HK\$_____

捐款方法 Donation Method

現金 Cash

劃線支票 Crossed Cheque

抬頭請註明「樂智協會有限公司」 Payable to "Lok Chi Association Limited"

銀行名稱 Bank Name: _____ 支票號碼 Cheque No.: _____

自動櫃員機轉賬或存入銀行戶口 Direct Transfer

直接存入「樂智協會有限公司」之匯豐銀行賬戶 004-195-7-034075

To the account of Lok Chi Association Ltd at HSBC 004-195-7-034075

請把存款收條正本連同此表格寄回樂智協會有限公司，以便發出正式收據。

Please mail the original bank pay-in-slip together with this form to Lok Chi Association Limited

捐款人 / 捐款機構資料 Donor Particulars

姓名 Name	先生 Mr / 太太 Mrs / 女士 Ms / 小姐 Miss	
電郵 Email		聯絡電話 Phone No.
通訊地址 Address		

請以郵遞方式寄回收據

Please send me a receipt by post

為節省行政開支，本人不需要捐款收據

To save administration costs, no donation receipt is required

請填妥此表格後連同捐款，交回或郵寄到葵涌大窩口道15號大窩口社區中心地下樂智協會。如有查詢，請致電2428 6261與本會聯絡。

Please complete the Donation Form and return to Lok Chi Association, G/F., Tai Wo Hau Estate Community Centre, 15 Tai Wo Hau Road, Kwai Chung, N.T. For enquiry, please feel free to contact us at 2428 6261.

捐款港幣一百元或以上可憑正式收據申請扣減稅項。

Donation of HK\$100 or above is tax deductible with an official receipt.

所收集的個人資料將保密處理，只作為寄發收據及與閣下通訊之用。

The personal data collected will be treated strictly confidential and will be used for issuing receipts and communications only.



鳴謝

本會謹此衷心感謝下列機構、團體、商號、個別人士及義工在財政及人力上的支持。

一. 機構/團體/商號

勞工及福利局
社會福利署
葵青民政事務處
觀塘民政事務處
北區民政事務處
葵青區區議會
觀塘區區議會
香港公益金
香港社會服務聯會
伊利沙伯女皇弱智人士基金
何東爵士慈善基金
香港圓桌會第七席(太平山)
香港青馬獅子會
美國禮來亞洲公司
李錦記(香港)食品有限公司
無限極(香港)有限公司
香港鐵路有限公司
紀恩基金有限公司
香港海洋公園
縱橫社會責任網絡及衍生集團(國際)控股有限公司
呂鄧黎建築師有限公司
億豐印業
香港理工大學
香港浸會大學CIE健康生活發展中心
救世軍石湖學校
中華基督教會基順學校
匡智翠林晨崗學校
匡智成人步操管樂團
匡智地區支援中心(觀塘西)
匡智張玉瓊農輝學校
基督教中國佈道會聖道學校
香港青年獎勵計劃
香港青年協會
扶康會石圍角工場
基督教香港信義會葵涌地區支援中心
鄰舍輔導會怡康居
匡智粉嶺中心

ACKNOWLEDGMENTS

路德會救主學校
炮台山循道衛理中學
天保民學校
禮賢會恩慈學校
三水同鄉會劉本章學校
Omega Band
The Shamdasani Foundation Remad
Foundation Ltd
Threshold Consultants Limited

二. 義工團體

義務工作發展局攝影義工隊
香港鐵路公司「鐵路人·鐵路心」義工隊
中電AMD義工隊
青雲社
好心網
香港聖約翰救傷隊
醫療輔助隊
科技大學社群服務學生義工隊
東華三院甲寅年中學
聯校義工協會
喇沙書院義工隊
香港小童群益會賽馬會石蔭青少年綜合服務中心
保良局夏利萊博士伉儷綜合復康中心
Carson & Friends 家友站義工團

三. 個別人士

政務司司長林鄭月娥女士
勞工及福利局局長張建宗先生
發展局局長陳茂波先生
社會福利署署長葉文娟女士
方啓良先生
周梁淑怡太平紳士
楊傳亮太平紳士
黃國進先生
石陳麗樺女士
孔偉倫先生
安德尊先生
鄧建明先生
羅鈞滿先生
鄧福泉先生
羅肇國獅兄
余健南獅兄
謝慶錦先生
馬鈺倫先生
朱嘉麗女士
黃宗顯醫生

蔡曉嵐博士
黃照明先生
徐學齡女士
張新光先生
楊國晉先生
劉國康先生
鄧鳳玲女士
秦垂新先生
李玉儀女士
周娟女士
唐智良先生
李守信先生
唐逸敏女士
黃慧屏女士
葉慧茵女士
趙德安先生
趙程德蘭博士
何太
Ho Man On
Lui Fung Mei Yee Mabel
Chan Oi Yan
Boris Cheung
Kitty Au

四. 個人義工

張琮芳女士
廖俊希先生
羅文傑先生
胡瑞芬女士
陳鳳娟女士
梁惠英女士
梁顏影女士
謝嘉美女士
冼玉娟女士
吳詩韻女士
李燕玲女士
吳麗梅女士
黃愛瑋女士
趙端財先生
鄭慧芳女士
盧桂珍女士
畢家傑先生
蘇家愉先生
吳曉欣女士
馬立華先生

梁炎基先生
司樹梅女士
林慶花女士
許耀泉先生
李金華先生

(排名不分先後)



貼郵
票處

寄

樂智協會有限公司
新界葵涌大窩口道15號
大窩口社區中心地下



聯絡及查詢

總辦事處

新界葵涌大窩口道15號大窩口社區中心地下
電話：2428 6261 傳真：2428 4877

辦公時間：

星期二、三、四 上午十時至下午七時
星期五 上午十時至下午六時
星期六、日 上午九時至下午六時

大窩口服務處

新界葵涌大窩口道15號大窩口社區中心地下
電話：2428 6261 傳真：2428 4877

辦公時間：

星期二、三、四 上午十時至下午七時
星期五 上午十時至下午六時
星期六、日 上午九時至下午六時

藍田服務處

九龍藍田啓田道71號藍田(西)社區中心地下
電話：2341 1837 傳真：2174 4870

辦公時間：

星期二、三、四 上午十時至下午七時
星期六、日 上午九時至下午六時

北區服務處

上水龍運街2號上水北區社區中心4樓會議室(暫借)
通訊地址：新界葵涌大窩口道15號大窩口社區中心地下
電話：2428 6261 傳真：2428 4877

辦公時間：星期日 上午十一時至下午六時

Email: hq@lokchi.org.hk

Website: lokchi.org.hk



年度報告

2015-2016 ANNUAL REPORT

